



GOBIERNO REGIONAL AREQUIPA  
GERENCIA REGIONAL DE SALUD  
RED DE SALUD AREQUIPA CAYLLOMA

## BOLETIN EPIDEMIOLOGICO SEMANAL N.º 23 DEL 02/06/2024 AL 08/06/2024

### CONTENIDO

SITUACIÓN DE LAS ENFERMEDADES TRANSMISIBLES

NOTIFICACIÓN CONSOLIDADA E IND

Casos IRA's

Casos Neumonía

SOB/ASMA

Casos EDA's

TRASMISIBLES:

Sarampión/ Rubéola

VIH/SIDA

Tuberculosis

COVID 19

NO TRANSMISIBLES

Diabetes

Muerte Perinatal

Muerte materna

Chagas

Accidentes de tránsito

Intoxicación órganos fosforados

**Dirección Red de Salud**

**Arequipa Caylloma**

**MC. Carlos Y. Cuya Mamani**

**Oficina de Planeamiento,**

**Presupuesto y Desarrollo**

**Institucional-R.S.A.C.**

**MC Erick Yafac Serrano**

**OFICINA DE EPIDEMIOLOGÍA**

**Lic. María Acillo Orado**

**Lic. Angela Villafuerte Murguía**

RSAC

**EQUIPO DE APOYO:**

**OFICINA DE ESTADISTICA E  
INFORMATICA**

**2024**

## DIABETES

La diabetes es una enfermedad metabólica crónica caracterizada por niveles elevados de glucosa en sangre, que con el tiempo conduce a daños graves en el corazón, los vasos sanguíneos, los ojos, los riñones y los nervios. La más común es la diabetes tipo 2, generalmente en adultos que ocurre en los adultos que ocurre cuando el cuerpo se vuelve resistente a la insulina o no produce insulina suficiente. En las últimas décadas, la prevalencia de la diabetes tipo 2 ha aumentado drásticamente en países de todos los niveles de ingresos.

La diabetes tipo 1 una vez conocida como diabetes juvenil o diabetes insulino dependientes, es una afección crónica en la que el páncreas produce poca o ninguna insulina por si mismo.

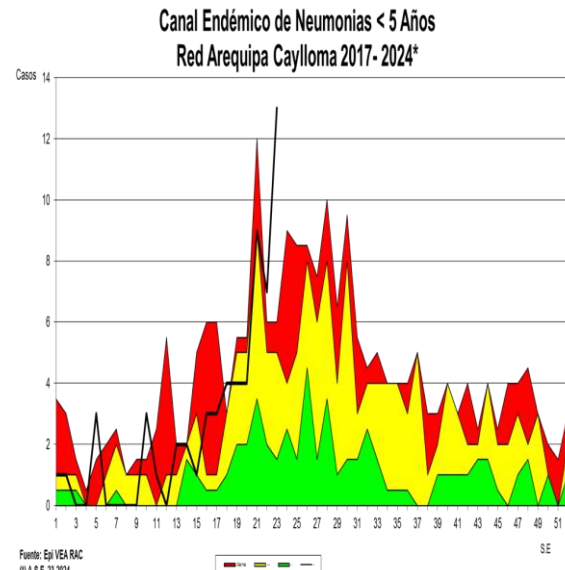
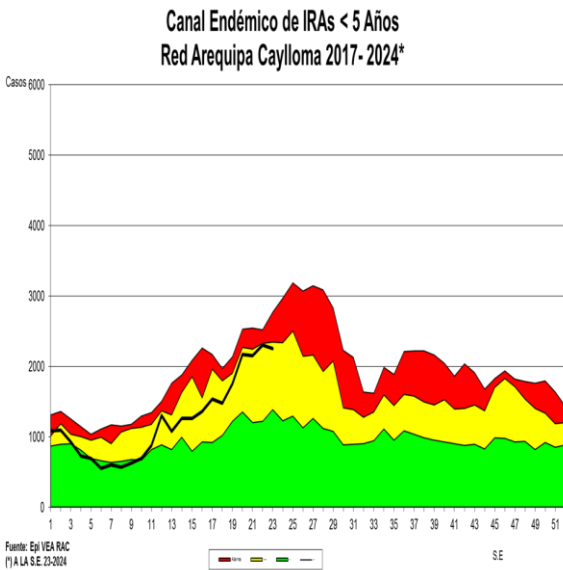
Para las personas que viven con diabetes el acceso a un tratamiento asequible, incluida la insulina, es fundamental para la supervivencia. Existe un objetivo acordado a nivel mundial para detener el aumento de la diabetes y la obesidad para el 2025. OMS.

Se estima que 62 millones de personas en las Américas viven con diabetes tipo2 este número se ha triplicado en la Región desde 1980 se estima que alcanzara la marca de 109 millones para el 2040 según el Diabetes Atlas (novena edición). La prevalencia a aumentado rápidamente en los países de bajos ingresos y medianos que en los países de ingresos altos. OMS

Nuestro país no escapa de la realidad internacional por lo que igualmente se han tomado medidas de prevención y control de este problema de salud así mismo se tiene establecido el sistema de vigilancia epidemiológica para diabetes que se actualizo este año con la RM 114-2024/MINSA donde se aprobó NTS 110-MINSA/CDC-2024 Norma Técnica de salud para la Vigilancia Epidemiológica de Diabetes dejando sin vigencia la DS N° 060-MINSA/DGE-V01.

## TENDENCIA DE LAS ENFERMEDADES BAJO VIGILANCIA EPIDEMIOLÓGICA

### 1. INFECCION RESPIRATORIA AGUDA (I.R.A.) EN POBLACIÓN MENOR DE 5 AÑOS

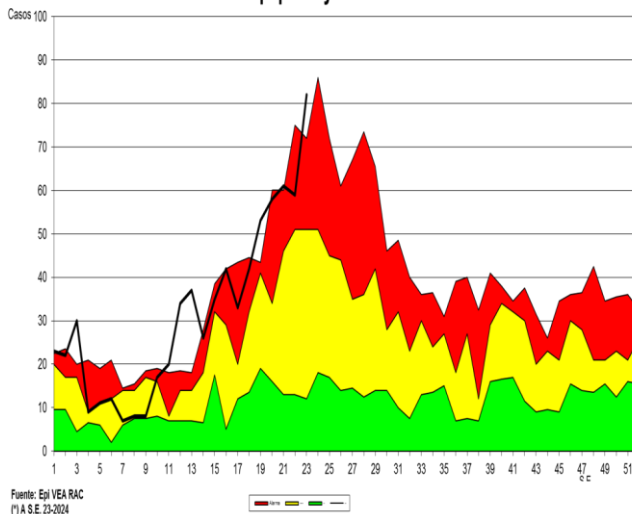


En la semana se registraron **(2254)** casos notificados con respecto a la semana anterior disminuyó en relación a la semana anterior en un 2%, los distritos con mayor notificación de casos son: Paucarpata, Cerro Colorado y Mariano Melgar. La Tasa de Incidencia es de 289 casos por 1000 menores de 5 años, con un total de **(28370)** casos acumulados hasta la semana epidemiológica 23. Se observa incremento de casos en 14% en relación al promedio de los últimos 7 años. Según el canal endémico, nos encontramos en **zona de seguridad**.

#### NEUMONÍA EN POBLACIÓN MENORES DE 5 AÑOS

Se notificó **(13)** casos con respecto a la semana anterior la notificación incremento en 85%. En relación al promedio de los 7 últimos años incremento en 225%. Tenemos acumulados **(61)** casos hasta la semana epidemiológica 23 que hace una incidencia de 0.6 casos x mil niños. Nos encontramos en **zona de epidemia** según nuestro canal endémico.

Canal Endémico de SOB-ASMA < 5 AÑOS  
Red Arequipa Caylloma 2017- 2024\*

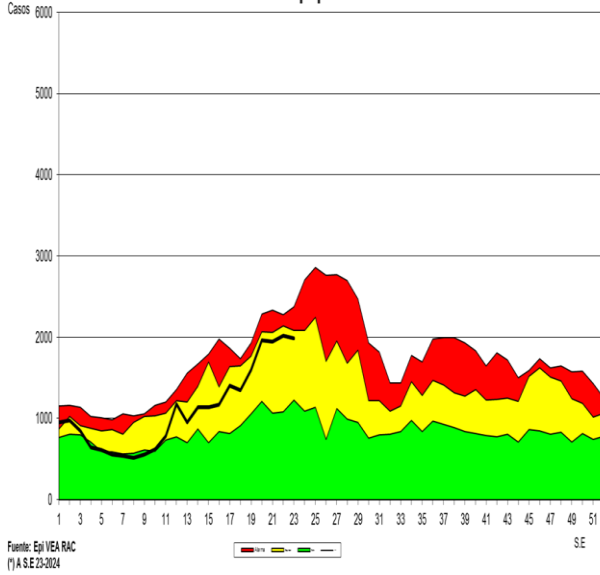


#### SOBA EN MENORES DE 5 AÑOS

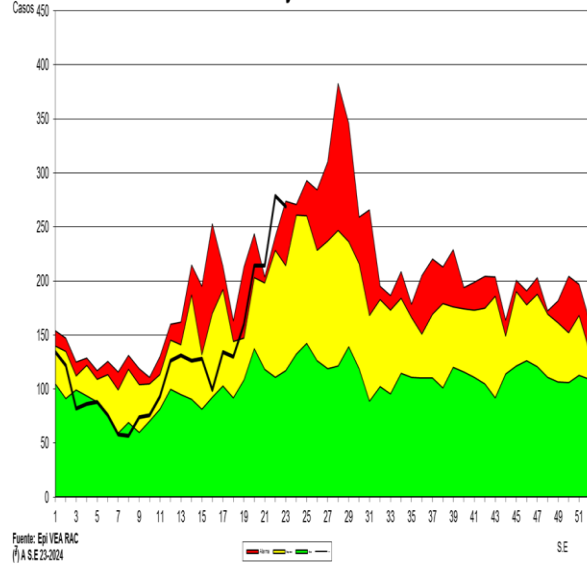
En la presente semana se notificaron **(82)** casos, en relación a la semana anterior la notificación incremento 38 %, teniendo un acumulado de **(729)** casos hasta la semana epidemiológica 23. La tasa de incidencia es de 7 casos por mil niños menores de 5 años. En relación al promedio de los últimos 7 años se observa 82% de incremento de casos. Nos encontramos en **zona de epidemia** según se observa en el canal endémico.

**PERFIL EPIDEMIOLOGICO IRAS Y NEUMONIAS, POR PROVINCIAS, EN POBLACIÓN MENOR DE 5 AÑOS**

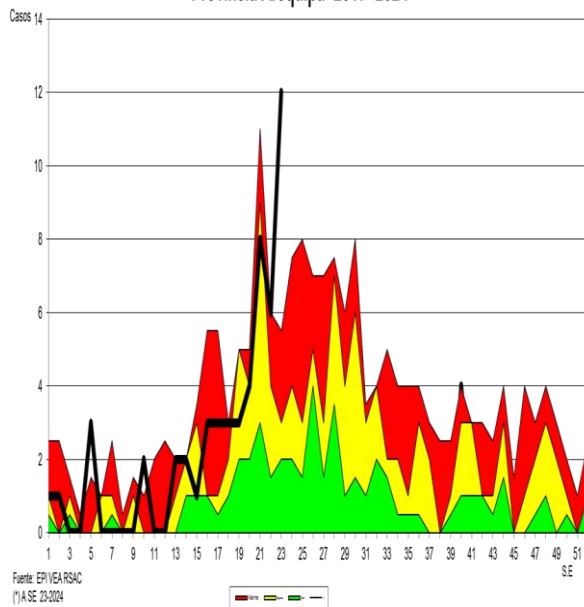
**Canal Endémico de IRAs < 5 Años  
Provincia Arequipa 2017-2024\***



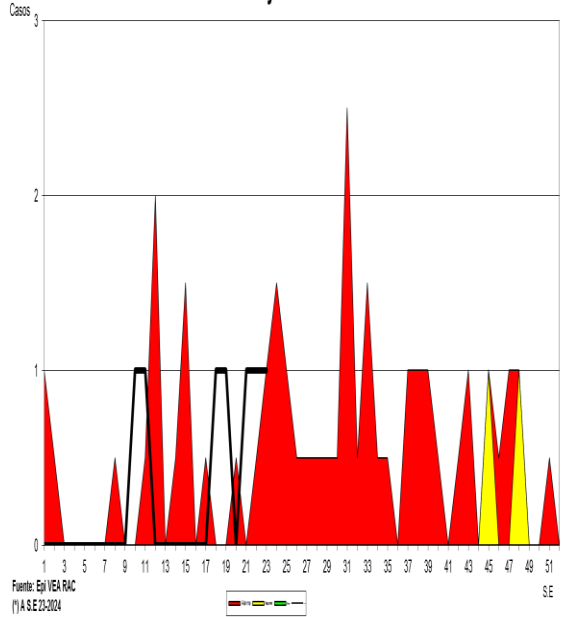
**Canal Endémico de IRAs < 5 Años  
Provincia Caylloma 2017-2024\***



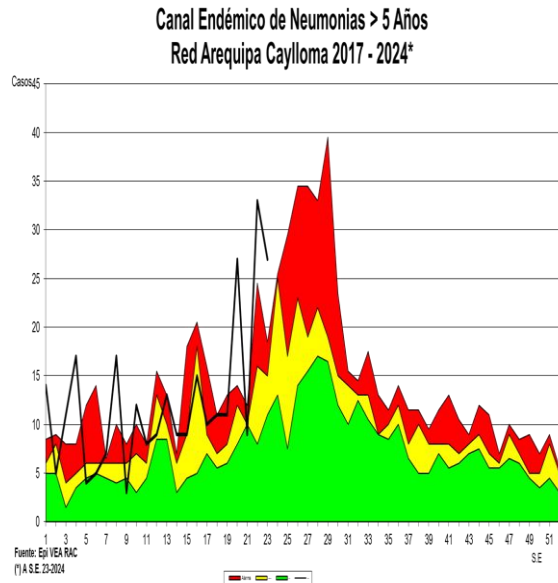
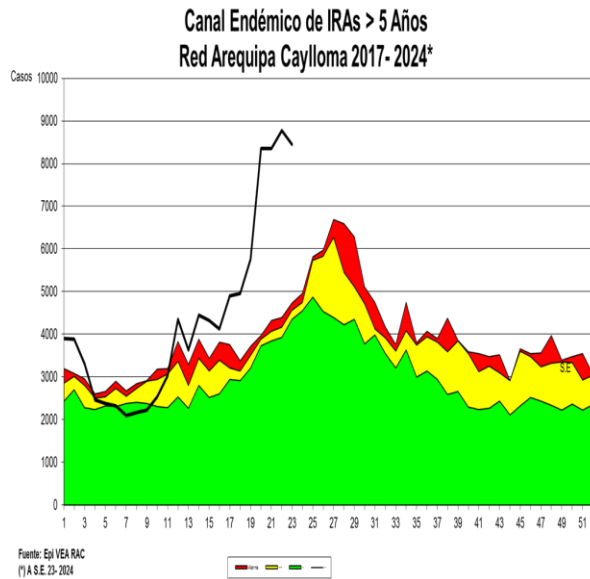
**Canal Endémico de Neumonias < 5 Años  
Provincia Arequipa 2017-2024\***



**Canal Endémico de Neumonias < 5 Años  
Provincia Caylloma 2017-2024\***



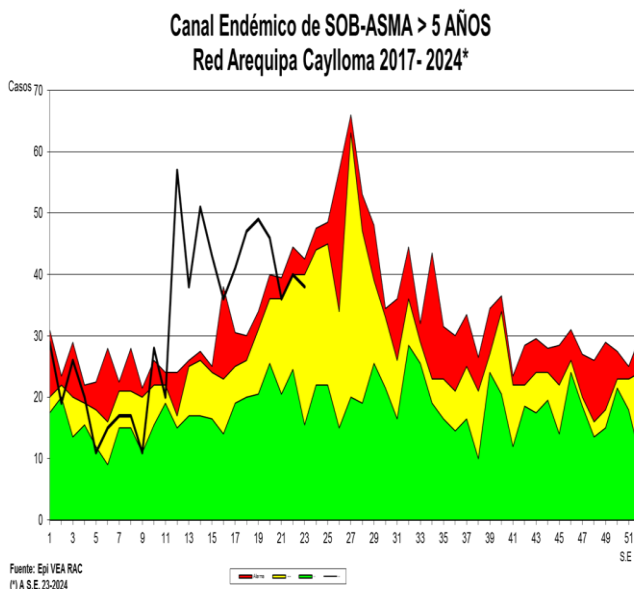
## INFECCIÓN RESPIRATORIA AGUDA (I.R.A.) EN POBLACIÓN MAYOR DE 5 AÑOS



En la presente semana se notificaron **(8446)** casos de IRAs en mayores de 5 años, **se** observa disminución de casos en relación a la semana anterior en un 3%. los distritos con mayor número de casos son: Cerro Colorado Paucarpata y Hunter. Teniendo una tasa de incidencia de 87 casos por mil mayores de cinco años con un total de **(100777)** casos acumulados hasta la semana epidemiológica 23; se observa incremento de casos 94 % con respecto al promedio de los 7 últimos años. Nos encontramos aún en zona de **epidemia** según el canal endémico.

### NEUMONIA EN POBLACIÓN MAYOR DE 5 AÑOS

En la presente semana se notificaron **(27)** casos la notificación de casos disminuyó en relación a la anterior semana en el 18%. Comparando la semana actual con el promedio de siete años anteriores se observa 36% de incremento de casos. Acumulados **(286)** casos hasta la semana 23 que hacen una tasa de incidencia de 0.2 por mil mayores de 5 años. Nos encontramos en zona de **epidemia**.

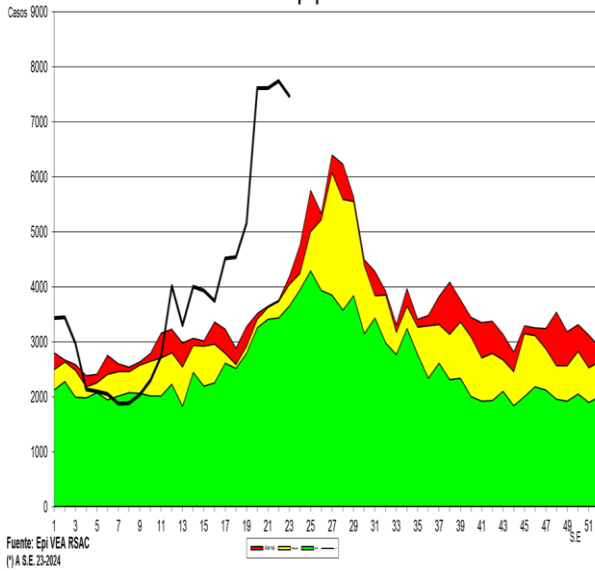


### SOBA EN MAYORES DE 5 AÑOS

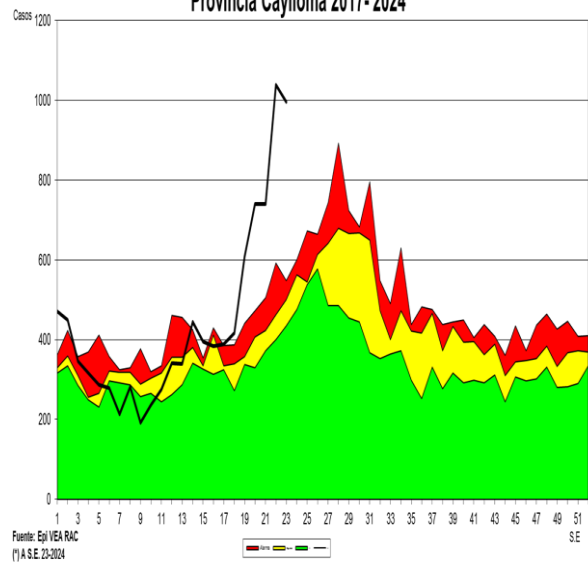
En la presente semana se notificaron **(38)** casos teniendo incremento de casos notificados en relación a la semana anterior 5%. En relación al promedio de los últimos 7 años se tiene incremento de 6%. Acumulados **(735)** casos con una tasa de incidencia de 0.6 por mil habitantes mayores de 5 años; encontrándonos en el canal endémico en zona de **seguridad**.

**PERFIL EPIDEMIOLOGICO IRAS Y NEUMONIAS, POR PROVINCIAS, EN POBLACIÓN MAYOR DE 5 AÑOS.**

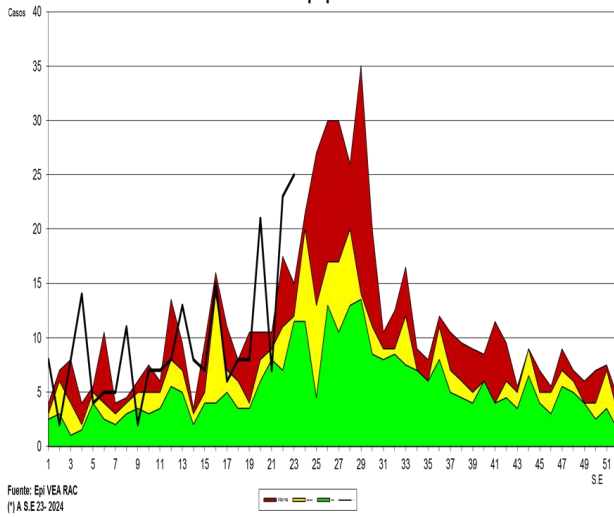
**Canal Endémico de IRAs > 5 Años  
Provincia Arequipa 2017-2024\***



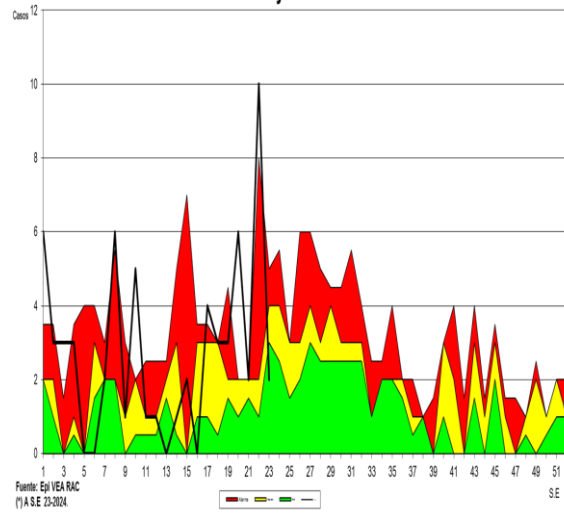
**Canal Endémico de IRAs > 5 Años  
Provincia Caylloma 2017-2024\***



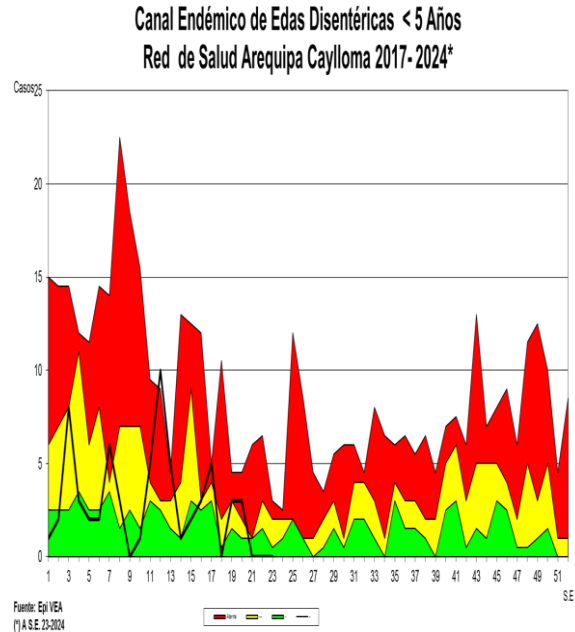
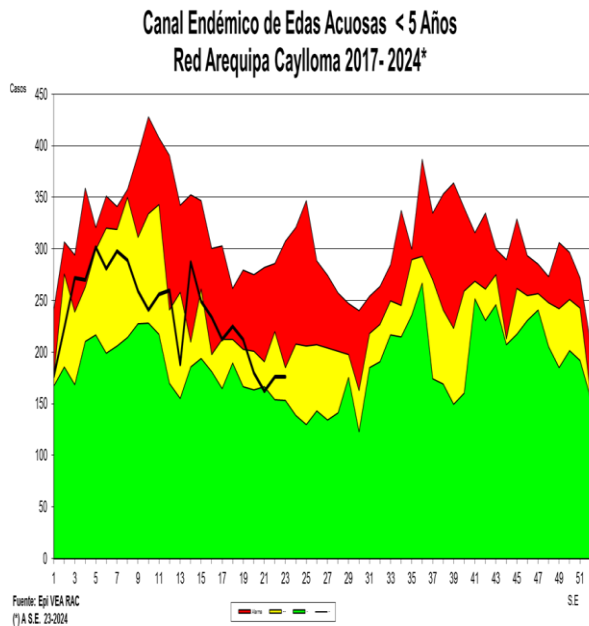
**Canal Endémico de Neumonias > 5 Años  
Provincia Arequipa 2017-2024\***



**Canal Endémico de Neumonias > 5 Años  
Provincia Caylloma 2017-2024\***



## 2. ENFERMEDAD DIARREICA AGUDA (E.D.A.) ACUOSA EN POBLACIÓN MENOR DE 5 AÑOS



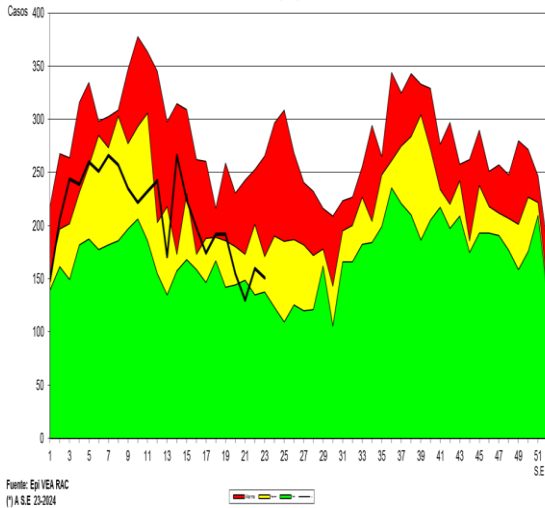
La presente semana se notificaron **(176)** casos **no** teniendo incremento en la notificación del número de casos en relación a la semana anterior, los distritos que mayor cantidad de casos notificaron: La Joya, Hunter y Cerro Colorado. La Tasa de incidencia es de 55 por mil menores de cinco años, con **(5430)** casos notificados hasta la semana epidemiológica 23. La presente semana en relación con el promedio semanal de los últimos siete años disminuyó la notificación de casos 20%. Nos encontramos en **zona de seguridad**.

### ENFERMEDAD DIARREICA AGUDA DISENTERICA EN POBLACION MENOR DE 5 AÑOS

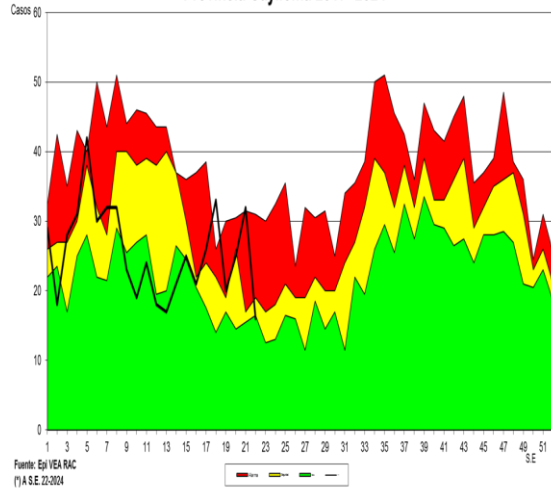
En la presente semana se notificó **(00)** casos teniendo que la notificación se mantiene, en referencia a la semana anterior. Se tiene una incidencia de 0.6 por mil niños menores de 5 años Teniendo un acumulado de **(65)** casos notificados hasta la semana 23. Con respecto al promedio de los siete años anteriores se observa disminución de casos 100%. Nos encontramos en zona de **éxito**.

**PERFIL EPIDEMIOLÓGICO EDAS ACUOSAS, POR PROVINCIAS, EN POBLACIÓN MENOR Y MAYOR DE 5 AÑOS**

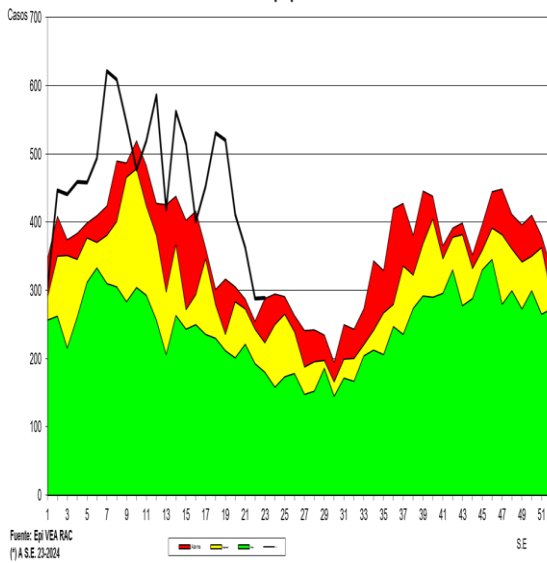
**Canal Endémico de Edas Acuosas < 5 Años  
Provincia Arequipa 2017-2024\***



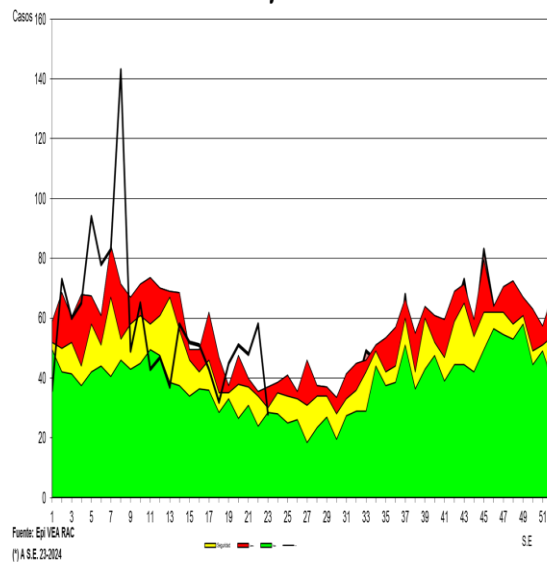
**Canal Endémico de Edas Acuosas < 5 Años  
Provincia Caylloma 2017-2024\***



**Canal Endémico de Edas Mayores de 5 Años  
Provincia Arequipa 2017-2024\***

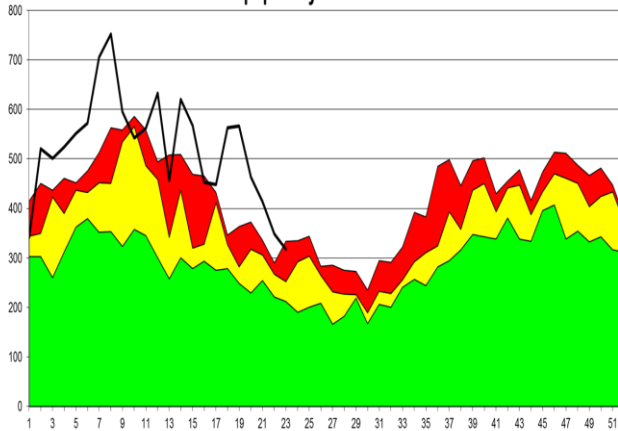


**Canal Endémico de Edas Mayores de 5 Años  
Provincia Caylloma 2017-2024\***



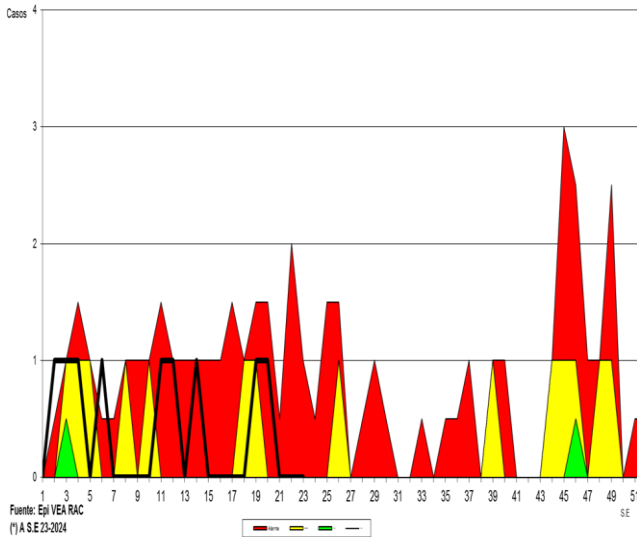


**Canal Endémico de Edas Mayores de 5 Años  
Red Arequipa Caylloma 2017- 2024\***



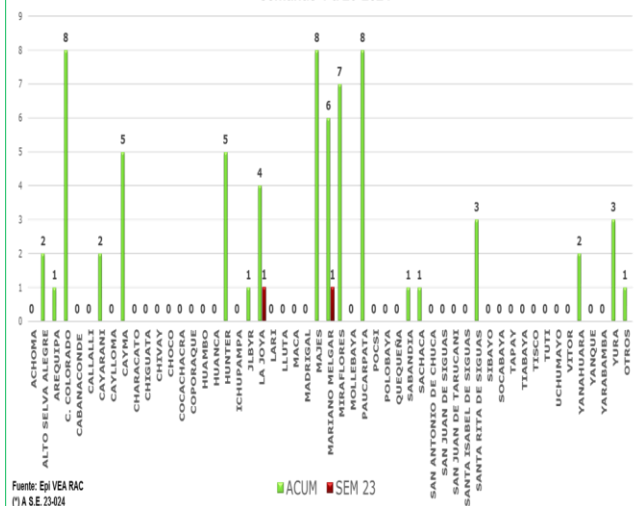
Fuente: Epi VEA RAC  
(\*) A.S.E. 23-2024

**Canal Endémico notificación de casos sospechosos de Sarampión-Rubéola  
Red Arequipa Caylloma 2017 - 2024\***



Fuente: Epi VEA RAC  
(\*) A.S.E. 23-2024

**Casos Notificados de Tuberculosis Red Arequipa Caylloma  
semanas 1 a 23-2024\***



Fuente: Epi VEA RAC  
(\*) A.S.E. 23-2024

## ENFERMEDAD DIARREICA (EDA.) ACUOSA Y DISENTERICA EN POBLACIÓN > DE 5 AÑOS

Se notificaron **(317)** casos se observa disminución de casos en relación a la semana anterior en un 8%. Los distritos con mayor número de casos en la presente S.E. fueron: la Joya, Cerro Colorado y Alto Selva Alegre. Comparando la semana actual con el promedio semanal de 7 años anteriores se observa incremento de casos 24%. Con una tasa de incidencia de 10 por mil mayores de cinco años, con **(12014)** casos acumulados hasta la semana epidemiológica 23. Encontrándonos aún en **zona de epidemia** según el canal endémico.

### 3.VIGILANCIA DE SARAMPIÓN RUBEOLA

En la presente semana se notificaron (00) casos sospechosos de Sarampión. Total (09) casos sospechosos Sarampión-Rubéola notificados hasta la semana epidemiológica 23. Se realizo actividades de bloqueo, BAI y BAC: 09 de casos identificados.

#### Recomendación

Búsqueda activa de casos por diagnostico diferencial.

### 4. VIGILANCIA EPIDEMIOLOGICA DE TRASMISIBLES

#### TUBERCULOSIS

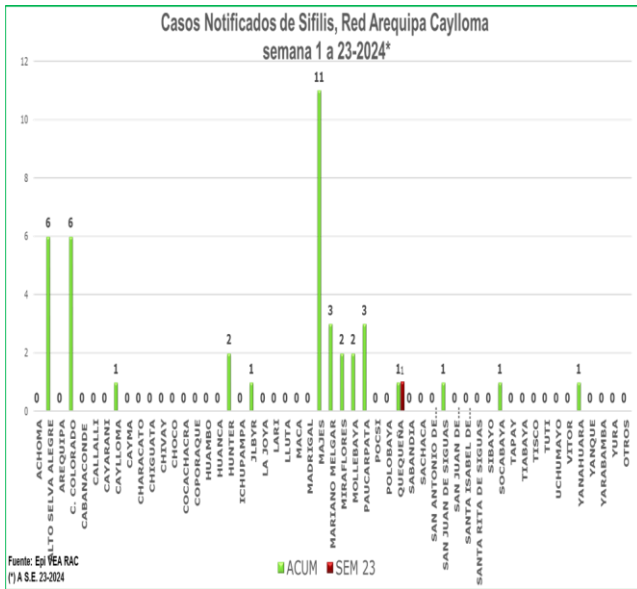
En la semana se tienen notificados **(02)** casos de tuberculosis. Se tiene un acumulado de **(68)** casos hasta la semana epidemiológica 23.

#### Recomendaciones

Realizar identificación temprana de casos a través de la búsqueda activa de casos en atenciones.

Promoción de la salud en medidas preventivas.





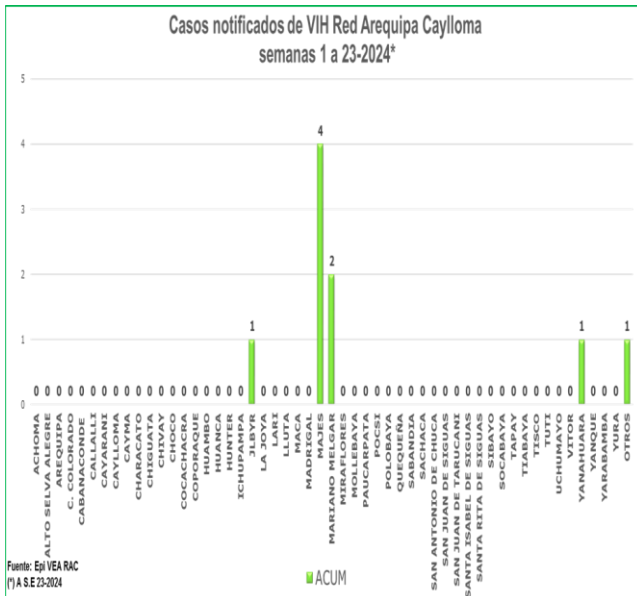
## 5. VIGILANCIA DE ITS-VIH

### SIFILIS

En la semana epidemiológica 23 Notificación **(01)** casos.

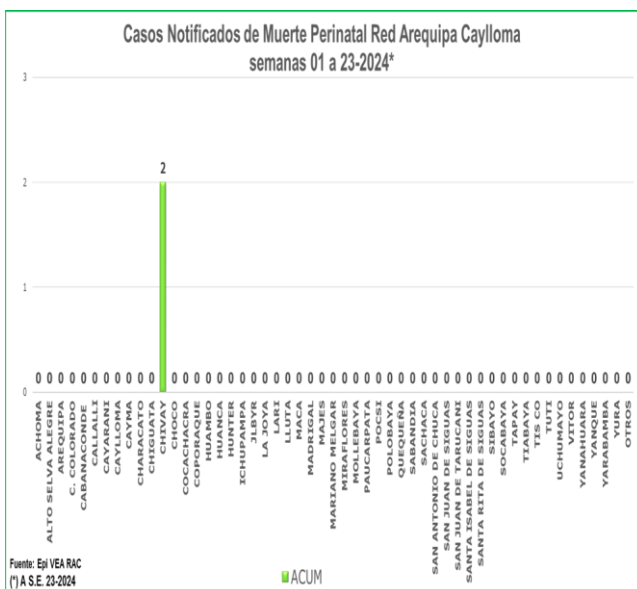
Se tiene acumulado **(41)** casos notificados, de los cuales **(10)** son gestante.

**Recomendaciones:** Sensibilizar a la población sobre el tema de ITS (sífilis) por el riesgo de sífilis congénita.



### VIH

En la semana 23 notificación **(00)** caso. Acumulado **(09)** casos de los cuales **(01)** es gestante.

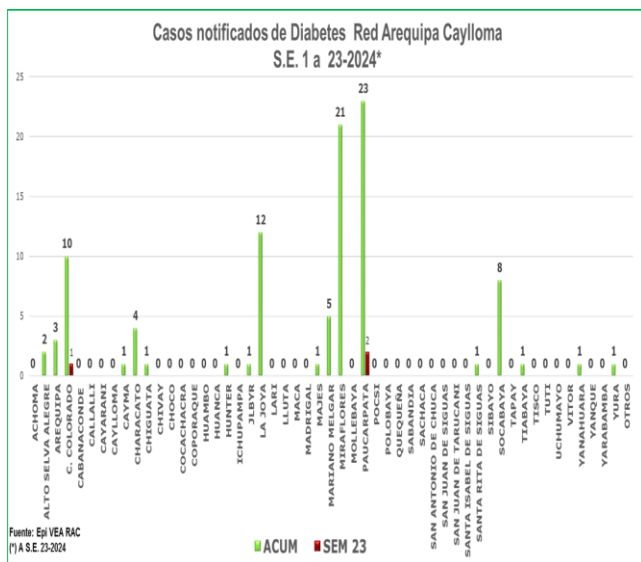


## 6. MATERNO PERINATAL

Semana 23 Notificación **Negativa** de casos mortalidad perinatal. Acumulado **(02)** casos.

**MORTALIDAD MATERNA:** Notificación Negativa semana 23. Acumulado: **01 caso Micro red Chiguata**

**Recomendaciones**  
 Promoción del control prenatal en la comunidad.  
 Seguimiento y control de neonatos y gestantes de riesgo.



## VIGILANCIA DE NO TRASMISIBLES DE SALUD PUBLICA

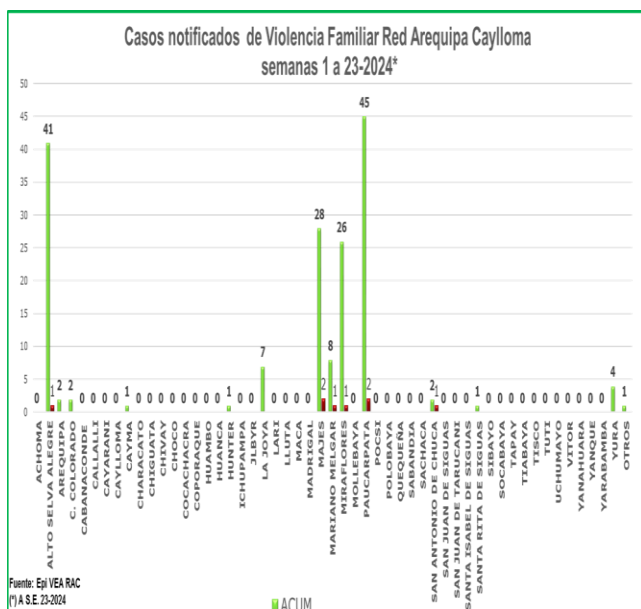
### 7. DIABETES

En la semana 23 se notificaron **(03)** casos. Acumulado hasta la semana epidemiológica 23 se tiene (97) casos.

#### Recomendación

#### Notificación de casos prevalentes

Promoción en estilos saludables de vida

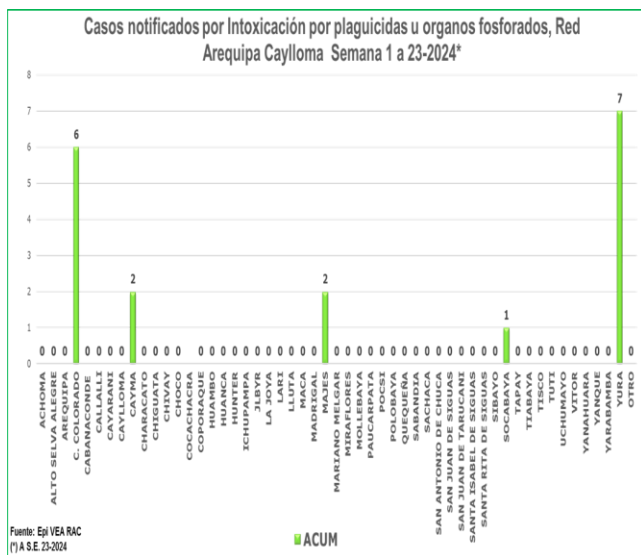


### 8. VIOLENCIA FAMILIAR

En la Semana 23 se tiene notificados **(08)** casos por Violencia familiar Teniendo un acumulado de **(169)** notificaciones.

#### Recomendación

Acciones de promoción de la salud en salud mental en prevención de la violencia familiar.



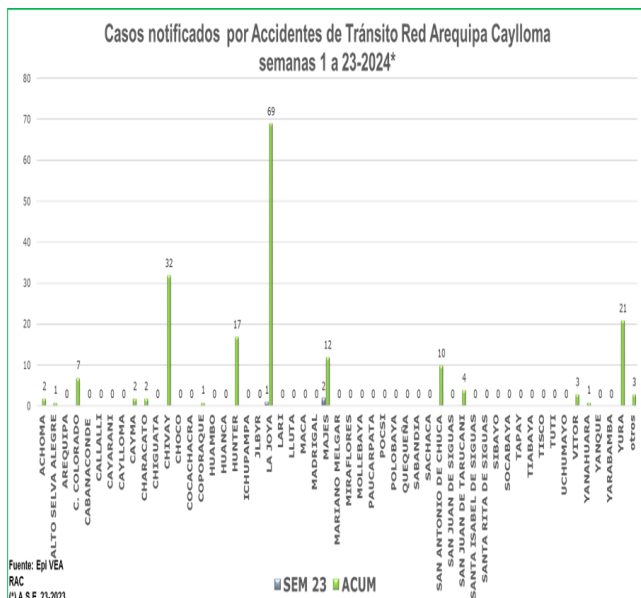
### 9. INTOXICACION POR PLAGUICIDAS u ORGANOS FOSFORADOS

En la semana 23 notificación **(00)** casos. Acumulados **(18)** casos.

#### Recomendaciones

Se debe analizar el problema para dar orientación a los fumigadores para prevenir intoxicaciones ocupacionales.

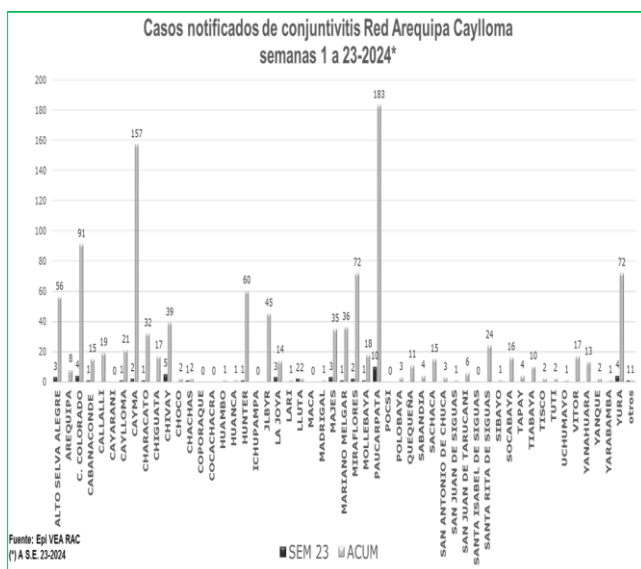
En el caso de intoxicaciones provocadas se debe trabajar el tema con salud mental



## 10. ACCIDENTES DE TRANSITO

En la semana 23 se notificaron (03) casos.

Teniendo un acumulado de (187) casos notificados por accidentes de tránsito. El distrito con mayor notificación de casos La Joya.



## VIGILANCIA DE INTERES REGIONAL

### 11. CONJUNTIVITIS

En la presente semana se notificaron (47) casos de conjuntivitis. Teniendo un acumulado de (1139) casos hasta la semana 23, siendo los distritos de Cayma y Paucarpata con mayor cantidad de casos notificados.

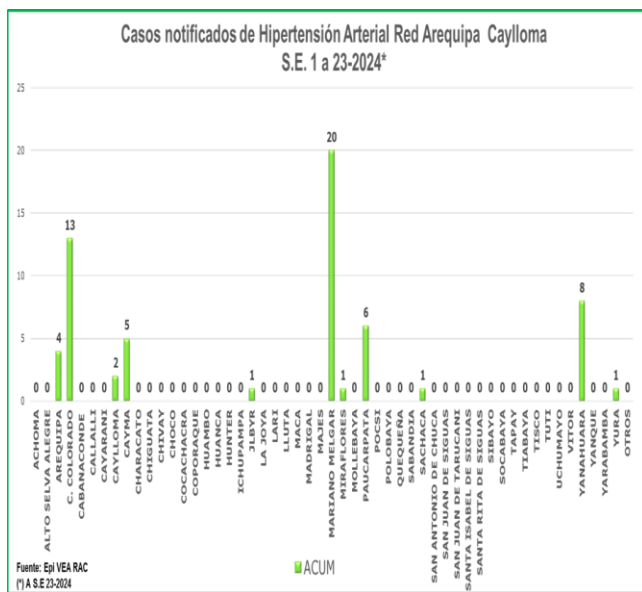
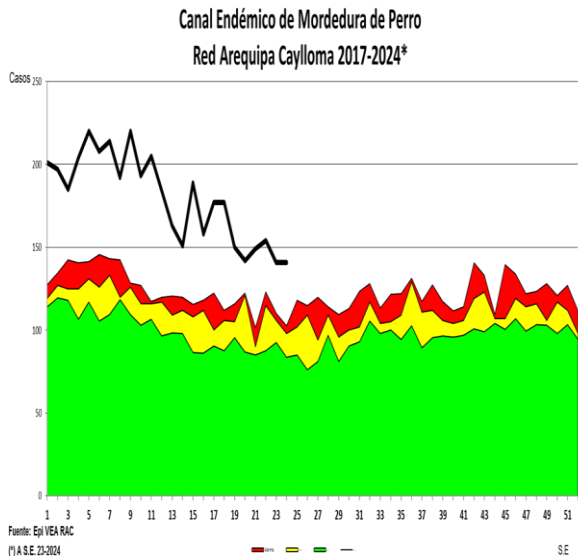
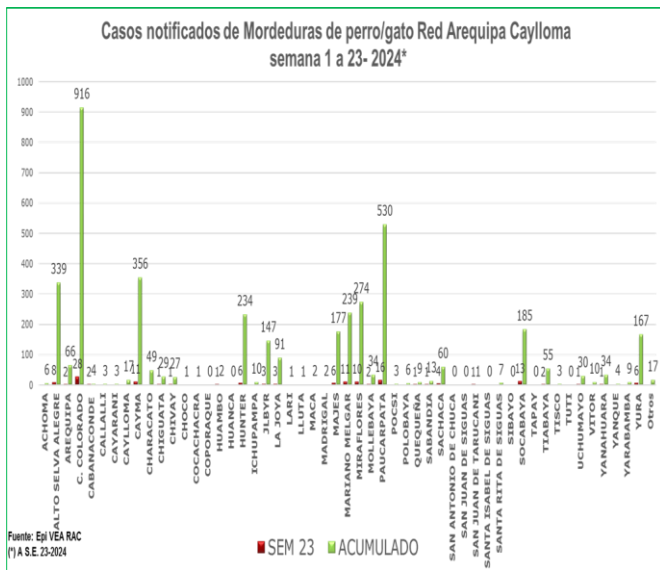
#### Recomendaciones:

IEC en Medidas preventivas en el cuidado de los ojos.

## 12. CASOS DE MORDEDURA DE PERROS

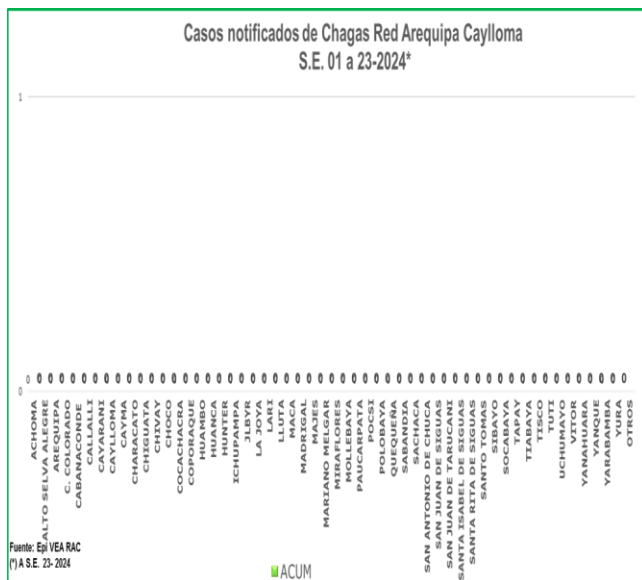
En la semana se tiene notificados (141) casos de personas mordidas por perro o gato, teniendo un acumulado de (4174) casos de personas mordidas hasta la semana epidemiológica 23. Se observa disminución en la notificación en referencia a la semana anterior en 8%, donde los distritos que notificaron mayor cantidad de casos son: Cerro Colorado y Paucarpata. Con el antecedente de rabia canina en la provincia se recomienda continuar con la vigilancia de personas mordidas que completen esquemas de vacunación y seguimientos respectivos de acuerdo a la normativa vigente. Comparando la semana actual con el promedio semanal de 7 años anteriores, se observa incremento de Casos de personas mordidas en 42 %. Encontrándonos en el canal endémico en zona de **alarma**.

Se tiene (04) casos de rabia canina, hasta esta semana.



### 3. HIPERTENSIÓN ARTERIAL

Se tiene notificación (00) casos de Hipertensión Arterial. Acumulado (62) casos hasta la semana 23.

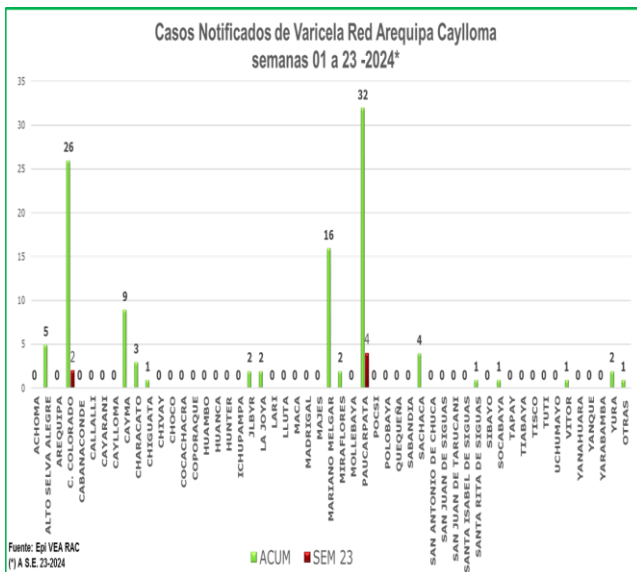


### 14. CHAGAS

En la semana 23 notificación 00 caso.

### Recomendaciones:

Búsqueda activa del Triatomino en viviendas de los distritos donde se han notificado casos, por los antecedentes de la presencia de Triatomino en la provincia.

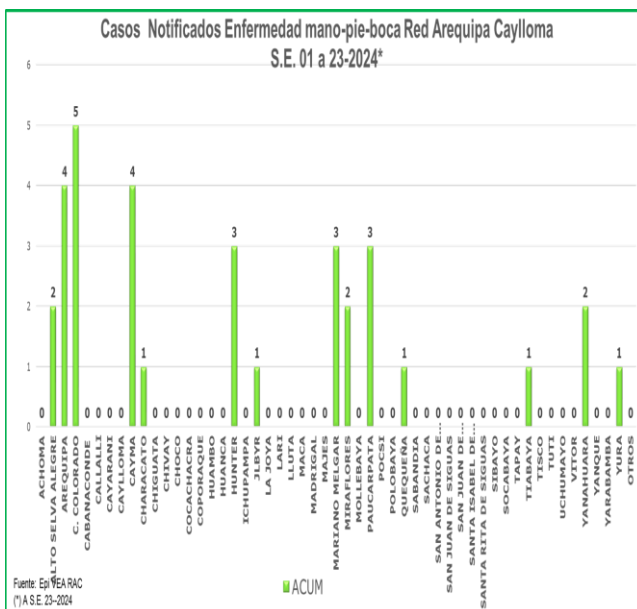


### 15. VARICELA

En la semana 23 se ha notificado **(06)** casos.

Se tiene acumulado **(108)** casos hasta la semana 23.

Complicados **(00)**



### 16. Enfermedad mano-pie-boca

Se notificaron **(03)** caso en la semana 23. Se

tiene acumulado (33) casos notificado.

### 17. BROTES. Notificación 00 brotes en la semana 23.

**18. OTROS EVISAP** en la presente semana Notificación **Negativa**. Se a notificado 01 evento adverso: Huayco en Mina (Choco) que se realizó vigilancia post desastre.

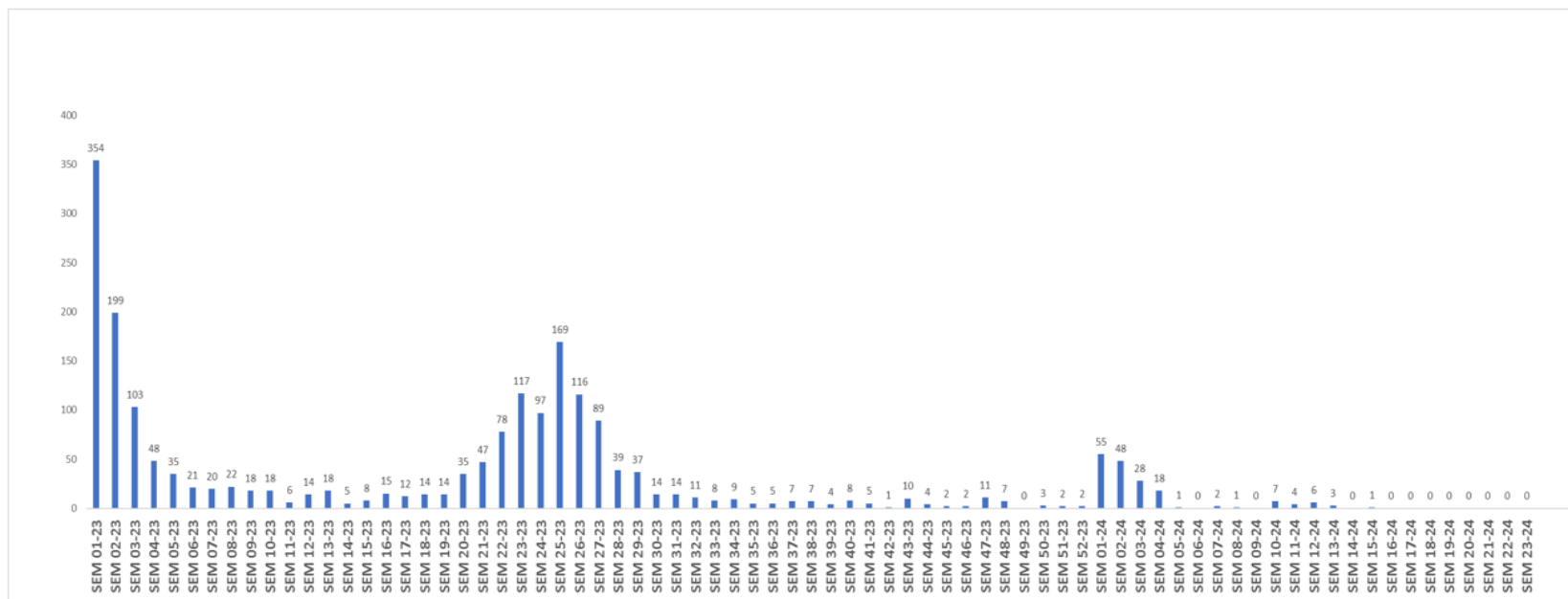
### Recomendaciones

Las IPRES de la jurisdicción deben mantenerse alerta frente a cualquier evento de salud que requiera de nuestra intervención.

### 19. COVID 19



## Consolidado de casos Confirmados SARSCOV Red de Salud Arequipa Caylloma S.E. 01 – 52-2023 a semana 23- 2024\*



\*Al 08 Junio del 2024, a las 00:00 Horas  
Fuente: Notificación individual Microredes R.S.A.C.  
Elaborado por: Oficina de Epidemiología de la R.S.A.C.

Se observa el comportamiento de COVID 19 en el 2023 se tuvo dos picos uno en las primeras semanas y el segundo entre las semanas 21 y 27 luego de esto observamos que la tendencia a sido a disminuir la notificación de casos) esto en todos los establecimientos de la Red de Salud Arequipa- Caylloma se tuvo un acumulado de **(1910)** casos notificados hasta la semana 52. Con la observación que los establecimientos de la Red no cuentan con pruebas para tamizaje. Se tiene la tendencia a incremento en la notificación de la semana 1 a 2 del 2024 En la semana 23 se tiene notificado **(00)** casos en el sistema noti covid, en la anterior semana se notificaron **(00)** casos. Acumulado se tiene **(174)** casos en el presente año.

## RECOMENDACIONES.-

Fortalecer la vigilancia de Infección respiratoria aguda frente a bajas temperaturas.

Mantener la vigilancia activa en la identificación de casos sospechosos de sarampión-rubeola. Todo caso con erupción febril y los diagnósticos diferenciales considerados en la norma.

Vacunación SPR para mejorar coberturas en primera y segundas dosis para garantizar la inmunidad en los menores de 5 años

Se debe fortalecer la vigilancia de EDAs para identificación de brotes de ETAS para las intervenciones correspondientes.

Búsqueda de brotes por ETAS en caso de presentar casos elevados según perfil epidemiológico.

Continuar con las actividades de identificación y notificación de los diferentes eventos de salud pública que se encuentra en vigilancia.

Vacunación de grupos de riesgo con vacuna influenza, neumococo y Covid.

Realizar vigilancia post vacunal y notificación de ESAVIS SEVEROS diario

Se recomienda a los establecimientos tener en cuenta las alertas emitidas por el CDC(Perú).

### **Alerta: AE -CDC-N° 01-2024**

Alertar a los establecimientos de salud frente el riesgo de presentación de casos importados de sarampión-rubéola (SR) y síndrome de rubéola congénita (SRC) en el país, con la finalidad de intensificar las actividades de vacunación y de la vigilancia epidemiológica en todo el territorio nacional.

### **Alerta: AE -CDC-N° 02-2024 Incremento de casos de dengue en el país, 2024**

Alertar al personal de los establecimientos de salud a nivel nacional ante la actual situación de dengue; a fin de intensificar y garantizar la implementación de las medidas de intervención integradas, que contribuyan al descenso de los casos.

### **Alerta: AE -CDC-N° 03-2024**

Riesgo de presentación de trastornos de la regulación térmica corporal relacionados con las altas temperaturas ambientales en el país.

Alertar al personal de los establecimientos de salud del Ministerio de Salud, Gobiernos Regionales, EsSalud, Fuerzas Armadas, Policiales y clínicas privadas ante el riesgo de ocurrencia de trastornos de la regulación térmica relacionados a altas temperaturas ambientales (golpe de calor) en el país, con el fin de implementar acciones de vigilancia y difundir medidas de prevención y control ante la presentación de casos en la población

### **Alerta: AE- CDC- N° 04-2024 Riesgo de introducción e incremento de enfermedades y otros eventos de importancia en salud pública (EVISAP) en el marco del Foro de Cooperación Económica de Asia Pacífico (APEC), 2024. Del 4 al 18 de Mayo**

**Alerta: AE- CDC- N° 05-2024** Alertar a los establecimientos de salud públicos y privados a nivel nacional sobre la presentación de casos confirmados de sarampión con la finalidad de intensificar las actividades de vacunación y de la vigilancia epidemiológica de sarampión-rubéola (SR) a través de la identificación de todo erupción febril.

**Alerta: AE- CDC- N°006-2024** Alertar a los establecimientos de salud públicos y privados a nivel nacional, ante la situación actual de epidemia de dengue en el país, con el fin de adoptar medidas integrales que contribuyan al control de la epidemia; así como el cuidado y seguimiento adecuado de los pacientes con dengue con signos de alarma y dengue grave.

**Alerta: AE- CDC- N°007-2024** Alertar a los servicios de salud públicos y privados del país, frente al riesgo de infecciones asociadas a la atención de la salud, causadas por *Klebsiella pneumoniae* hiper virulenta portadora de genes de carbapenemasas en el Perú; a fin de detectar, notificar, controlar e implementar las acciones de prevención y control de infecciones en los servicios de salud.